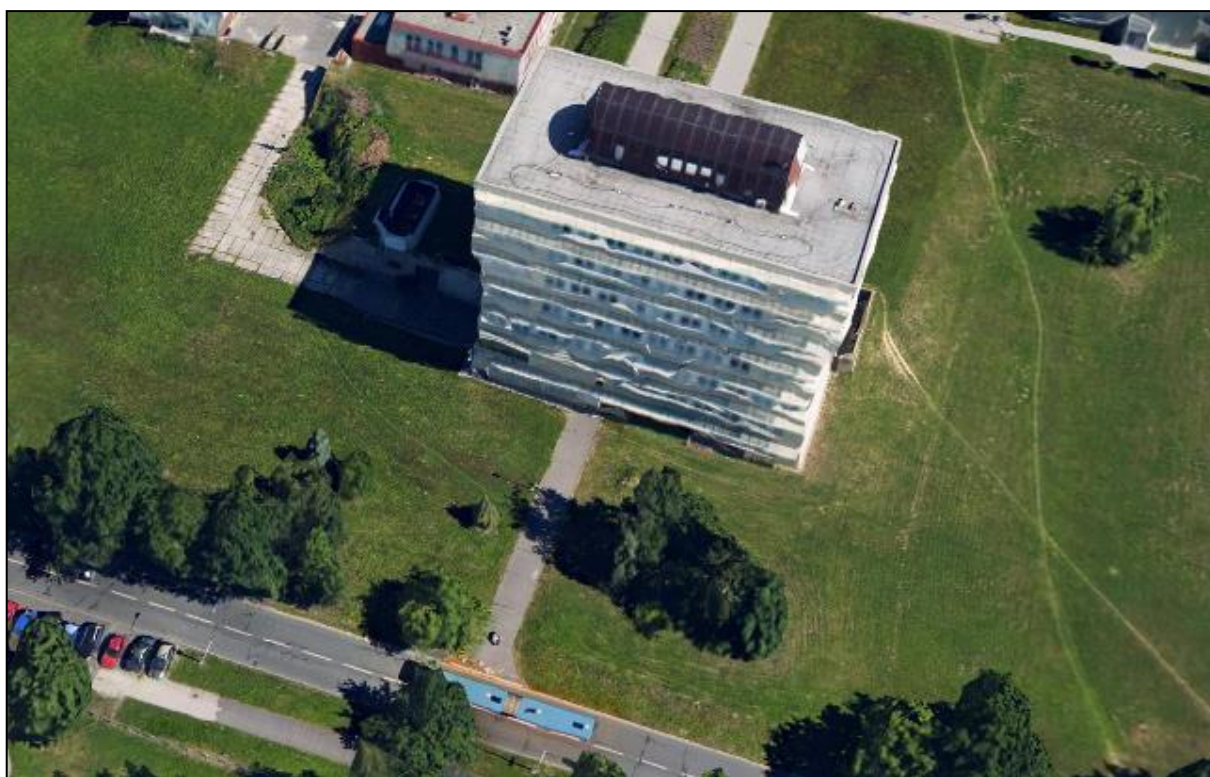


VYPRACOVÁNÍ PROJEKTOVÉ DOKUMENTACE STAVEBNÍCH ÚPRAV BUDOVY N VŠB - TUO

DENDROLOGICKÝ PRŮZKUM A INVENTARIZACE KÁCENÉ ZELENĚ



Zpracovatel : Ing. Jarmila Paciorková
U Statku 301/1, 736 01 Havířov
Tel.: +420 602749482

Objednatel : TECHNICO Opava s. r. o.
Hradecká 51/1, 46 01 Opava
IČO: 25849204 DIČ: CZ25849204

Ostrava, říjen 2024

J. Paciorková

Ing. Jarmila PACIORKOVÁ - EPRO
U Statku 1, 736 01 Havířov
Tel: 602 749 482
IČ: 48009032 DIČ: CZ536113058



Obsah:

Strana:

1. Úvod	2
2. Přehled použitých podkladů	2
3. Dendrologický průzkum	3
4. Inventarizace dotčené zeleně	6
5. Ochrana dřevin v době stavby	8

1. Úvod

Pro stavbu „Vypracování projektové dokumentace stavebních úprav budovy N VŠB-TUO“ je zpracován dendrologický průzkum a inventarizace dotčené zeleně.

Dle objednávky č. TO-628/2024/05 z 1.10.2024 je pro objednatele zpracován dendrologický průzkum, který vymezuje stav stávající zeleně v území. Současně jsou vymezeny stromy, které je v nezbytně nutném rozsahu nezbytné odstranit.

Současně je vymezeno, které dřeviny vyžadují udělení souhlasu příslušného úřadu ochrany přírody k odstranění (stromy o obvodu kmene nad 80 cm ve výšce kmene 1,30 m, případně odstranění keřového porostu na ploše větší než 40 m²).

Identifikační údaje stavby

Název stavby	Vypracování projektové dokumentace stavebních úprav budovy N VŠB-TUO
Stupeň	DPZ
Investor	Vysoká škola báňská – Technická univerzita Ostrava
Místo stavby	Kraj Moravskoslezský Město Ostrava Katastrální území Poruba

Objednatel zpracování dendrologického průzkumu a inventarizace dotčené zeleně je firma TECHNICO Opava s. r. o., IČ 25849204.

2. Přehled použitých podkladů

- Vypracování projektové dokumentace stavebních úprav budovy N VŠB-TUO – Situační výkres ZOV, Katastrální situační výkres, měřítko 1 : 10 000, TECHNICO Opava s. r. o., 10/2024
- Zaměření stávajícího stavu vzrostlé zeleně poskytnuté objednatelem digitálně
- Platné související zákony, předpisy, normy a vyhlášky
- Vlastní fotodokumentace stávajícího stavu v území
- Průzkum zájmového území

Před vlastním průzkumem byly sledovány všechny dosud dostupné podklady o území. Při průzkumu byla provedena pasportizace všech stromů v dotčeném území se zohledněním okolních nejbližších rostoucích vzrostlých jedinců případně společenstev.

3. Dendrologický průzkum

Proveden byl dendrologický průzkum, jehož úkolem bylo prověření možného dotčení porostu vymezeného zpracovatelem projektu. Vymezena je ucelená plocha o výměře 274 m² s náletovou zelení, která doprovází zřejmě nosné původní stromy, tvořené vzrostlými břízami a javorem. Podél ulice Dr. Slabihoudka na pozemku p. č. 1738/11 rostou vzrostlé kvalitní duby (2 ks) a východně od objektu N VŠB-TUO na stejném pozemku 1 ks, které nejsou součástí plochy vymezené stavby. Pouze u komunikace p. č. 1738/11, k. ú. Poruba, ve směru k objektu N VŠB-TUO roste mnohokmenný strom jabloně ve špatném zdravotním stavu, doporučeno je jej odstranit v rámci údržby i přestože nebude přímo stavbou zřejmě dotčen. V tomto prostoru je v současnosti i zlomený kmen jasanu (původně součást zaměřené s označením č. 13). Mimo uvedený ostrůvek se zelení je v prostoru pozemku p. č. 1738/48, k.ú. Poruba, hromada zeminy s nízkou náletovou zelení, která bude odstraněna.

Stromy podél ulice Dr. Slabihoudka v jihozápadním směru na pozemku p. č. 1738/44, k. ú. Poruba, tvořené ucelenou plochou s náletovou zelení (nálet s duby) a se vzrostlými zejména břízami nebudou dotčeny. Rovněž dva solitérní stromy (jehličnan a listnáč) na pozemku p. č. 1738/44, k. ú. Poruba, nejsou součástí území předmětné stavby.

Všechny dřeviny jsou podle ust. § 7 odst. 1 zákona č. 114/1992 Sb., chráněny před poškozováním a ničením. Nedovolenými zásahy do dřevin se podle ust. § 2 odst. 1 vyhlášky č. 189/2013 Sb., o ochraně dřevin a povolování jejich kácení, ve znění pozdějších předpisů, rozumí zásahy vyvolávající poškozování nebo ničení dřevin, které způsobí podstatné nebo trvalé snížení jejich ekologických nebo společenských funkcí nebo bezprostředně či následně způsobí jejich odumření.

Současně platí podmínky pro zachování dřevin, které jsou nezbytné, tj. aby vzdálenost okraje výkopů od pat kmenů zachovávaných stromů byla min. 2,5 m u dřevin o průměru kmene ve výšce 1,3 m nad zemí méně a rovno 30 cm a min. 3 m u stromů o průměru kmene větším než 30 cm (= obvod kmene větší než 94 cm).

Jednotlivé druhy stromů a porostu v prostoru vymezeném pro umístění stavby „Vypracování projektové dokumentace stavebních úprav budovy N VŠB-TUO – Situační výkres ZOV“ dle poskytnutého zaměření a vymezení rozsahu pro dendrologický průzkum jsou zakresleny v mapové příloze a číselně označeny (1 až 17).

Stromy označeny č. 1 až 10 jsou vymezeny v ploše č.11, která byla zaměřena jako ucelená plocha se zelení. Umístění stromů v rámci této plochy je zakresleno na obr. č. 1 orientačně.

Dendrologický průzkum (stromy a porost v prostoru stavby a nejbližším okolí)

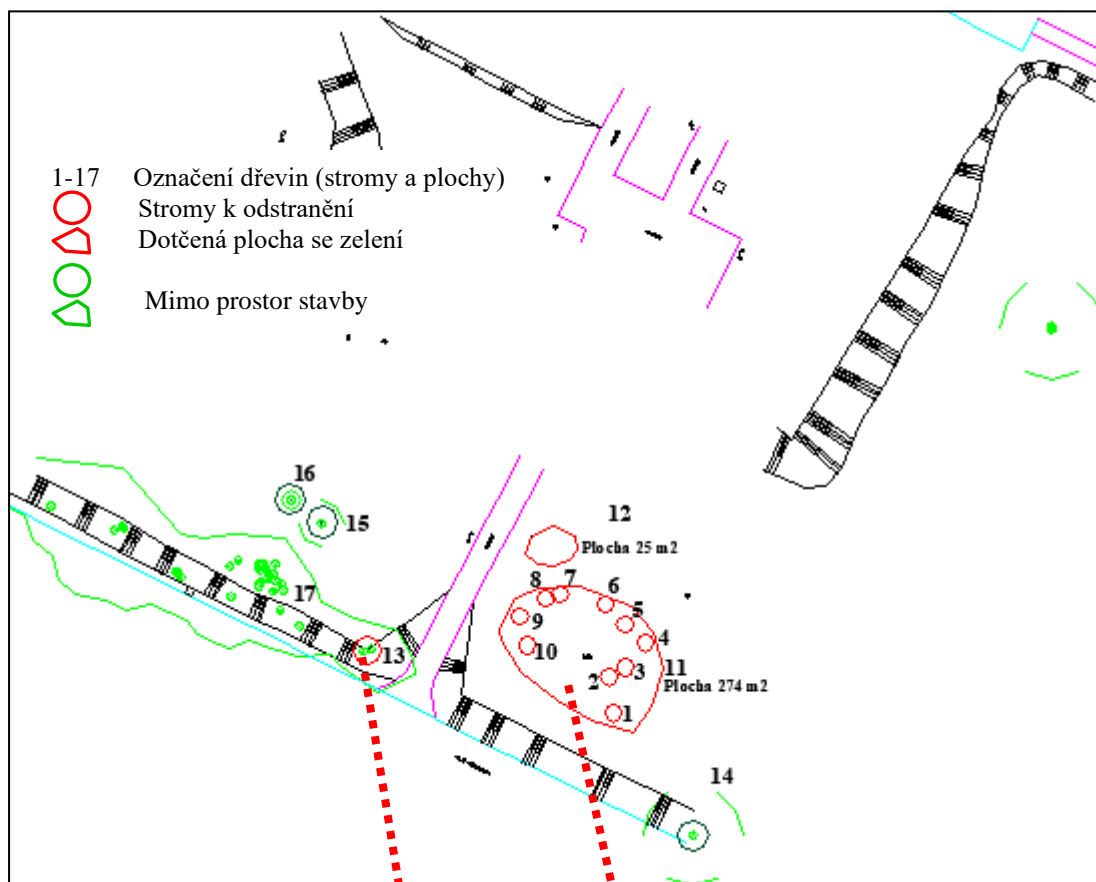
K. ú. Poruba 715174

Tabulka č. 1

Ozn. mapa	Druh zeleně	Poč.	Obvod kmene ve výšce 130 cm	Plocha porostu	Popis	p. č.
			(cm)	(m ²)		
1	Javor mléč <i>Acer platanoides</i>	1	2 kmeny: 95, 108		Umístěn v ploše č. 11	1738/48
2	Bříza bílá <i>Betula pendula</i>	1	105		Umístěn v ploše č. 11	1738/48
3	Bříza bílá <i>Betula pendula</i>	1	90		Umístěn v ploše č. 11	1738/48

4	Topol černý <i>Populus nigra</i>	1	38		Nálet, umístěn v ploše č. 11	1738/48
5	Bříza bílá <i>Betula pendula</i>	1	115		Umístěn v ploše č. 11	1738/48
6	Bříza bílá <i>Betula pendula</i>	1	110		Umístěn v ploše č. 11	1738/48
7	Javor mléč <i>Acer platanoides</i>	1	35		Nálet, umístěn v ploše č. 11	1738/48
8	Smrk <i>Picea abies</i>	1	85		Umístěn v ploše č. 11	1738/48
9	Dub letní <i>Quercus robur</i>	3	2x15, 25		Nálet, umístěn v ploše č. 11	1738/48
10	Třešeň ptačí <i>Prunus avium</i>	1	20		Nálet, umístěn v ploše č. 11	1738/48
11	Ucelená plocha s náletem keřového charakteru: javor <i>Acer</i> , černý bez <i>Sambucus nigra</i> , dub <i>Quercus</i> , svída <i>Cornus</i> , růže šípková <i>Rosa canina</i>			274		1738/48
12	Nálet na hromadě se zeminou jednorocní s dubem <i>Quercus</i> , javorem <i>Acer</i> , růží šípkovou <i>Rosa canina</i> , jasanem <i>Fraxinus</i>			25		1738/48
13	Jabloň <i>Malus</i>	1	7 kmenů: 35, 50, 52, 54, 60, 68, 89		Velmi špatný stav, mnohokmen, polámané kmeny, V prostoru zlomený kmen javoru	1738/44
14	Dub letní <i>Quercus robur</i>	1	2 kmeny: 90, 95		Do výšky 0,8 m 3 kmeny, ve výšce 0,8 m 1 kmen seříznut, následují 2 kmeny 90, 95 Zachován, ochrana v době stavby	1738/48
15	<i>Malus</i>	1			Nebude stavbou dotčen, zabezpečena bude ochrana v době stavby.	1738/44
16	<i>Picea</i>	1			Nebude stavbou dotčen, zabezpečena bude ochrana v době stavby.	1738/44
17	Ucelený porost v převaze s s břízami <i>Betula</i> . Nebude dotčen stavbou, zabezpečena bude ochrana porostu v době stavby				Mimo stavbu.	1738/44

DENDROLOGICKÝ PRŮZKUM – označení v poskytnuté situaci zaměření



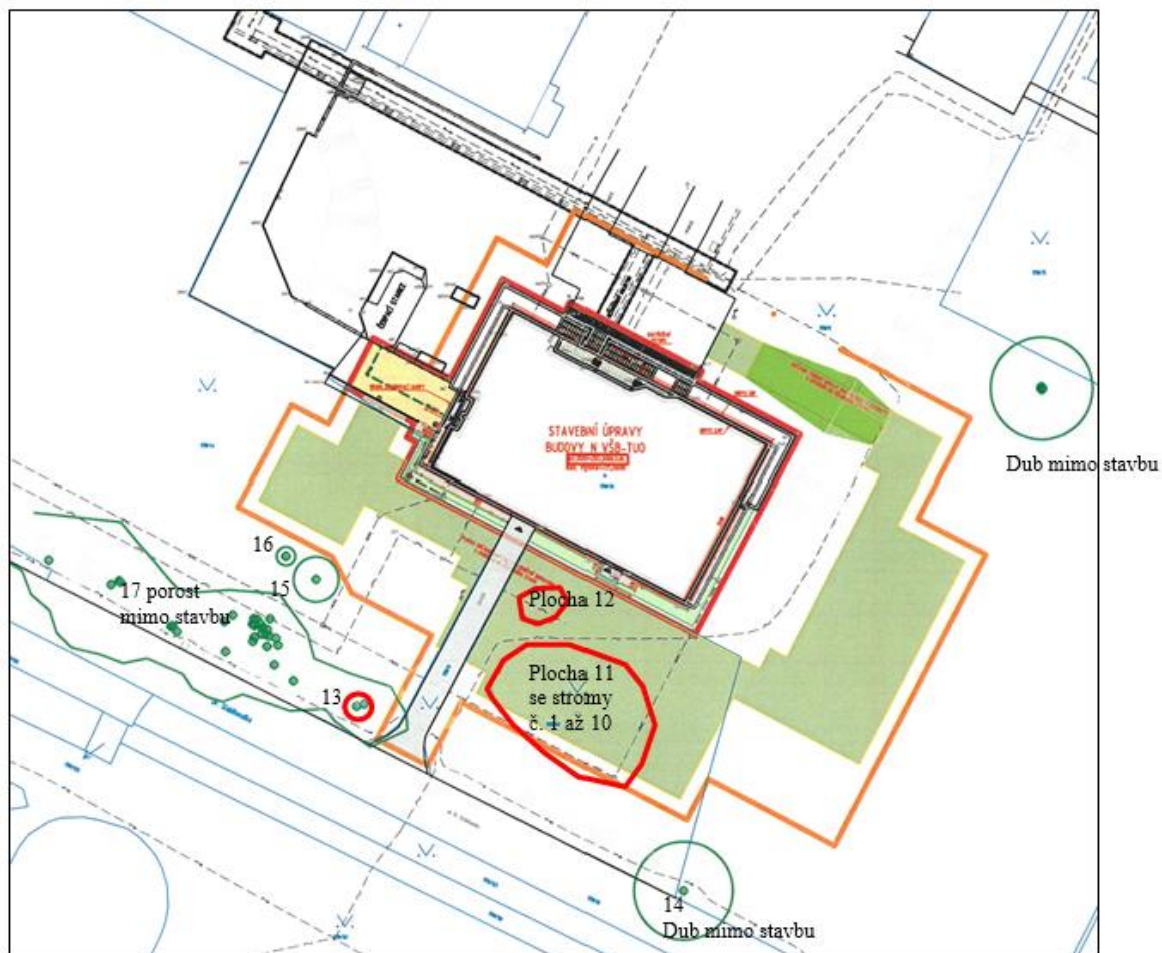
Situace mapy parcel



4. Inventarizace dotčené zeleně

Na základě vymezení plochy dotčené stavbou je následně vymezena zeleň, která je navržena k odstranění v nezbytně nutném rozsahu.

Červeně jsou označeny v mapové příloze stromy a porost, které jsou navrženy k odstranění, zeleně jsou označeny stromy, které budou zachovány a budou v době stavby chráněny před poškozením.



Inventarizace dotčené mimolesní zeleně

K. ú. Poruba 715174

Tabulka č. 2

Ozn. mapa	Druh zeleně	Poč.	Obvod kmene ve výšce 130 cm	Plocha porostu	Popis	p. č.
			(cm)	(m ²)		
1	Javor mlč <i>Acer platanoides</i>	1	2 kmeny: 95, 108		Umístěn v ploše č. 11	1738/48
2	Bříza bílá <i>Betula pendula</i>	1	105		Umístěn v ploše č. 11	1738/48
3	Bříza bílá <i>Betula pendula</i>	1	90		Umístěn v ploše č. 11	1738/48
4	Topol černý <i>Populus nigra</i>	1	38		Nálet, umístěn v ploše č. 11	1738/48
5	Bříza bílá <i>Betula pendula</i>	1	115		Umístěn v ploše č. 11	1738/48
6	Bříza bílá <i>Betula pendula</i>	1	110		Umístěn v ploše č. 11	1738/48
7	Javor mlč <i>Acer platanoides</i>	1	35		Nálet, umístěn v ploše č. 11	1738/48
8	Smrk <i>Picea abies</i>	1	85		Umístěn v ploše č. 11	1738/48
9	Dub letní <i>Quercus robur</i>	3	2x15, 25		Nálet, umístěn v ploše č. 11	1738/48

10	Třešeň ptačí <i>Prunus avium</i>	1	20		Nálet, umístěn v ploše č. 11	1738/48
11	Ucelená plocha s náletem keřového charakteru: javor <i>Acer</i> , černý bez <i>Sambucus nigra</i> , dub <i>Quercus</i> , svída <i>Cornus</i> , růže šípková <i>Rosa canina</i>	0		274		1738/48
12	Nálet na hromadě se zeminou jednorocní s dubem <i>Quercus</i> , javorem <i>Acer</i> , růží šípkovou <i>Rosa canina</i> , jasanem <i>Fraxinus</i>	0		25		1738/48
13	Jabloň <i>Malus</i>	1	7 kmenů: 35, 50, 52, 54, 60, 68, 89		Velmi špatný stav, mnohokmen, polámané kmeny, V prostoru zlomený kmen javoru	1738/44
Celkem		13		299		

Souhlas příslušného orgánu ochrany přírody

Dle platného zák. č. 114/1992 Sb. ve znění platných změn platí, že pro stromy o obvodu kmene nad 80 cm ve výšce kmene 1,30 m a plochu porostu o výměře větší než 40 m² je potřeba požádat příslušný úřad ochrany o souhlas přírody k odstranění dle zák. č. 114/1992 Sb., o ochraně přírody a krajiny, ve znění platných změn, pokud bude odstranění v rámci stavby požadováno.

Porost o výměře větší než 40 m² bude stavbou dotčen.

K. ú. Poruba 715174

Tabulka č. 3

Ozn. mapa	Druh zeleně	Poč.	Obvod kmene ve výšce 130 cm	Plocha porostu	Popis	p. č.
			(cm)	(m ²)		
1	Javor mlč <i>Acer platanoides</i>	1	2 kmeny: 95, 108		Umístěn v ploše č. 11	1738/48
2	Bříza bílá <i>Betula pendula</i>	1	105		Umístěn v ploše č. 11	1738/48
3	Bříza bílá <i>Betula pendula</i>	1	90		Umístěn v ploše č. 11	1738/48
5	Bříza bílá <i>Betula pendula</i>	1	115		Umístěn v ploše č. 11	1738/48
6	Bříza bílá <i>Betula pendula</i>	1	110		Umístěn v ploše č. 11	1738/48
8	Smrk <i>Picea abies</i>	1	85		Umístěn v ploše č. 11	1738/48
11	Ucelená plocha s náletem keřového charakteru: javor <i>Acer</i> , černý bez <i>Sambucus nigra</i> , dub <i>Quercus</i> , svída <i>Cornus</i> , růže šípková <i>Rosa canina</i>	0		274		1738/48
Celkem		6		274		

Strom označený č. 13 není zahrnut, jde o strom ve špatném zdravotním stavu, který by měl být odstraněn v rámci údržby zeleně.

5. Ochrana dřevin v době stavby

Kácení stromů a keřů bude provedeno zejména v období vegetačního klidu. Dřeviny, které budou stavbou zachovány, ale mohly by být během výstavby ohrožené, budou chráněny (např. dřevěným bedněním nebo oplocením).

Při výkopových pracích bude zabezpečena ochrana kořenové zóny nejbližší situovaných vzrostlých stromů (dle ČSN 83 9061 Ochrana stromů, porostů a vegetačních ploch při stavebních pracích). V zájmu ochrany volně žijících druhů ornitofauny nesmí dojít ke kácení dřevin (i pravomocně povolených), které by znamenalo poškození, zničení a odstranění obsazených hnízd nebo vajec ptáků nebo usmrcení ptáků. Bezprostředně před kácením dřevin bude provedena jejich vizuální kontrola z hlediska případného zahnízdění ptáků. V případě, že bude zjištěno jejich hnízdění, bude konkrétní dřevina odstraněna až po ukončení hnízdění.

Stavba je navržena tak, aby došlo k co nejmenším zásahům do stávající vzrostlé zeleně.

Dřeviny rostoucí v blízkosti stavby budou chráněny:

- Kmeny stromů bedněním, keře oplocením
- Ve vzdálenosti min. 2 m od pat kmenů stromů a 1 m od keřů nesmí být skladována výkopová zemina a stavební materiál a zřizováno zařízení staveniště
- V prostoru kořenové zóny musí být výkop prováděn ručně a nesmí se při tom vést blíže než 2,5 m od kmene.
- Není možné kořeny přetrhat mechanizací. Všechny poškozené kořeny o průměru větších než 3 cm budou ošetřeny – hladce seříznuty do neroztřepených částí a zamazány stromovým balzámem.

Fotodokumentace

Plocha č. 11 Pohled od ulice Dr. Slabihoudka



Vlevo strom č. 1, vpravo strom č. 2 a 3



Strom č.5 (bříza) a náletový porost



Plocha č. 11 Pohled od objektu C



Náletový porost a porost s břízami č. 17



Strom označený č. 13 – návrh k odstranění

